



## Öffentliche Bekanntmachung des Landkreises Oder-Spree

Aufgrund des am 25.04.2026 amtlich festgestellten Ausbruches der **Newcastle-Krankheit (ND)** in einer Geflügelhaltung erlässt der Landkreis Oder-Spree, vertreten durch den Landrat, dieser vertreten durch das Amt für Landwirtschaft, Veterinär- und Lebensmittelüberwachung (nachfolgend: Veterinäramt) nachfolgende Tierseuchenallgemeinverfügung zur Änderung der Tierseuchenallgemeinverfügung zur Feststellung der **Newcastle-Krankheit** vom 30.04.2026.

### **Tierseuchenallgemeinverfügung zur Feststellung der Newcastle-Krankheit vom 17.03.2026 in der Fassung der 3. Änderung vom 30.04.2026**

#### Entscheidung:

#### A. Festlegung des Restriktionsgebietes

I. Folgende Gemarkungen liegen innerhalb der **Schutzzone**:

- |                             |                          |
|-----------------------------|--------------------------|
| 1. Alt Stahnsdorf in Teilen | 6. Mönchwinkel in Teilen |
| 2. Braunsdorf in Teilen     | 7. Rieplos in Teilen     |
| 3. Hartmannsdorf in Teilen  | 8. Spreeau in Teilen     |
| 4. Lebbin in Teilen         | 9. Spreehagen in Teilen  |
| 5. Markgrafpieske in Teilen |                          |

II. Folgende Gemarkungen liegen innerhalb der **Überwachungszone**:

- |                                 |                              |
|---------------------------------|------------------------------|
| 1. Alt Stahnsdorf in Teilen     | 14. Kienbaum in Teilen       |
| 2. Bad Saarow-Pieskow in Teilen | 15. Klein Schauen            |
| 3. Bugk in Teilen               | 16. Kolpin                   |
| 4. Braunsdorf in Teilen         | 17. Kummersdorf              |
| 5. Dahmsdorf in Teilen          | 18. Lebbin                   |
| 6. Erkner in Teilen             | 19. Markgrafpieske in Teilen |
| 7. Fürstenwalde/Spree in Teilen | 20. Mönchwinkel in Teilen    |
| 8. Görzdorf in Teilen           | 21. Neu Golm in Teilen       |
| 9. Groß Schauen in Teilen       | 22. Neu Zittau in Teilen     |
| 10. Grünheide in Teilen         | 23. Petersdorf in Teilen     |
| 11. Hangelsberg in Teilen       | 24. Philadelphia             |
| 12. Hartmannsdorf in Teilen     | 25. Rauen                    |
| 13. Kagel in Teilen             | 26. Reichenwalde             |

- 27. Rieplos in Teilen
- 28. Spreeau in Teilen
- 29. Spreehagen in Teilen
- 30. Storkow in Teilen

- 31. Trebus in Teilen
- 32. Wochowsee in Teilen

III. Die als **Anlage A1** beigefügte **Karte** der Restriktionszonen **vom 30.04.2026** zeigt die aktuell gültigen Restriktionszonen zu dieser Tierseuchenallgemeinverfügung und ist Bestandteil dieser Allgemeinverfügung. Eine zu vergrößerte Karte ist unter [https://geoportal.landkreis-oder-spree.de/GeoWeb/synserver?project=LOS\\_Tierseuchen&user=gast&password=gast&view=Neucastle-Krankheit](https://geoportal.landkreis-oder-spree.de/GeoWeb/synserver?project=LOS_Tierseuchen&user=gast&password=gast&view=Neucastle-Krankheit) digital abrufbar.

**B. Angeordnete Maßregeln für die Restriktionsgebiete**

I. Für die Restriktionszonen werden folgende Maßregeln angeordnet:

<b><u>Angeordnete Seuchenbekämpfungsmaßnahmen zu B. I.</u></b>	Geltung für <b>Schutzzone</b>	Geltung für <b>Überwachungszone</b>
<b>1. Aufstallung gehaltener Vögel:</b> Tierhalter haben gehaltene Vögel von wildlebenden Tieren und von anderen gehaltenen Tieren abzusondern.	X	X
<b>2. Verbringungsverbot:</b> Folgende <b>Tiere</b> und <b>Erzeugnisse</b> dürfen <b>nicht</b> in oder aus einem Bestand <b>verbracht</b> werden: a) gehaltene Vögel b) Fleisch von Geflügel und Federwild c) Eiern zum menschlichen Verzehr und Bruteier d) Schlachtnebenerzeugnisse von Geflügel und Federwild e) Gülle, einschließlich Mist und Einstreu f) Federn	X	X
<b>3. Eigenüberwachung:</b> Tierhalter haben eine zusätzliche Überwachung im Betrieb durchzuführen, indem die gehaltenen Vögel einmal am Tag auf Veränderungen zu prüfen sind (gesteigerte Todesrate, verringerte Beweglichkeit der Tiere, signifikanter Anstieg oder Rückgang der Produktionsdaten). Jede erkennbare Änderung ist dem Veterinäramt unverzüglich mitzuteilen.	X	X
<b>4. Schädnerbekämpfung:</b> Tierhalter von Geflügel haben Maßnahmen zur Bekämpfung von Insekten und Nagetieren sowie anderer Seuchenvektoren im Betrieb und um den Betrieb herum ordnungsgemäß anzuwenden und hierüber Aufzeichnungen zu führen.	X	X
<b>5. Hygienemaßnahmen:</b>	X	X

<p>Tierhalter von Geflügel haben an allen <b>Zufahrts- und Abfahrtswegen</b> täglich <b>Desinfektionsmaßnahmen</b> durchzuführen. Hierzu sind die auf der Webseite der Deutschen Veterinärmedizinischen Gesellschaft e. V. (DVG) unter <a href="https://www.desinfektion-dvg.de">https://www.desinfektion-dvg.de</a> gelisteten Desinfektionsmittel für Stallungen zu verwenden.</p>		
<p><b>6. Biosicherheitsmaßnahmen:</b>  Tierhalter haben zum <b>Schutz vor biologischen Gefahren</b> sicherzustellen, dass jegliche Personen, die mit den gehaltenen Vögeln im Bestand in Berührung kommen oder den Bestand getreten oder verlassen, Hygienemaßnahmen beachten, insbesondere gelten folgenden <b>Maßnahmen:</b></p> <ul style="list-style-type: none"> <li>• Die Ställe oder sonstigen Standorte dürfen von betriebsfremden Personen nur mit <b>betriebseigener Schutzkleidung</b> oder <b>Einwegschutzkleidung</b> betreten werden. Diese ist nach dem Verlassen abzulegen und bei Mehrwegschutzkleidung regelmäßig bei mind. 60 Grad Celsius zu waschen, Einwegschutzkleidung ist nach Gebrauch unschädlich in einer vor unbefugten Zugriff geschützten Restmülltonne zu entsorgen.</li> <li>• Schutzkleidung von Betriebsangehörigen ist ebenfalls nach Gebrauch unverzüglich zu reinigen und zu desinfizieren bzw. Einwegschutzkleidung nach Gebrauch unverzüglich unschädlich zu beseitigen.</li> <li>• Vor dem Betreten und nach dem Verlassen der Stallungen sind die Hände mit Seife zu reinigen und anschließend zu desinfizieren (Handdesinfektionsmittel).</li> <li>• Es ist eine <b>strikte Trennung</b> von Straßen- und Stallkleidung einzuhalten.</li> <li>• <b>Schuhe</b> (Stiefel) sind beim Betreten und Verlassen der Stallung zu reinigen und zu desinfizieren.</li> </ul>	X	X
<p><b>7. Aufzeichnungspflicht:</b>  Tierhalter von Geflügel haben eine vollständige Aufzeichnung über alle Personen zu führen, die den Betrieb besuchen und dem Veterinäramt auf Anfrage zur Verfügung zu stellen (<b>Besucherbuch</b>).</p>	X	X
<p><b>8. Tierkörperbeseitigung:</b>  Tierhaltende Betriebe haben ganze Tierkörper und Teile von toten oder getöteten gehaltenen Vögeln als Material der Kategorie 2 nach den Vorgaben der VO (EU) 1069/2009 bei folgendem beauftragten Entsorgungsunternehmen ordnungsgemäß zu beseitigen:</p> <p>SecAnim GmbH  Niederlassung Bresinchen  Neuzeller Str. 29  03172 Guben  Tel.: +49 (0) 3561 6846 11/-12  E-Mail: tierannahme.bresinchen@secanim.de</p>	X	X

<b>9. Freilassen von Vögeln:</b> Niemand darf gehaltene Vögel zur Aufstockung des Wildvogelbestands freilassen.	X	X
<b>10. Veranstaltungen:</b> Die Durchführung von Geflügelmessen, Geflügelmärkten, Tierschauen und anderen Zusammenführungen von gehaltenen Geflügel, einschließlich Abholung und Verteilung, ist verboten.	X	X

### C. Inkrafttreten und Befristung

Diese Allgemeinverfügung tritt einen Tag nach ihrer Veröffentlichung in Kraft.

### D. Hinweise

#### I. Anzeigepflicht:

Gemäß Artikel 84 Absatz 1 und 2 Verordnung (EU) 2016/429 haben tierhaltende Betriebe dem Veterinäramt unverzüglich die Anzahl der gehaltenen Vögel unter Angabe ihrer Nutzungsart und ihres Standorts und der verendeten gehaltenen Vögel, sowie jede Änderung anzuzeigen.

II. Im gesamten Landkreis sind die Geflügelhalter zur **zwingenden Einhaltung der Biosicherheitsmaßnahmen** gemäß des als **Anlage A2** beigefügten Merkblatts aufgefordert. Zudem wurden mit der Tierseuchenallgemeinverfügung vom 23.04.2026 **Veranstaltungen mit Vögeln** im gesamten Landkreis **untersagt**. Weitere Merkblätter und Informationen sind auf der Internetseite des Landkreises im Fachbereich Tiergesundheit-Tierseuchenbekämpfung einsehbar.

#### III. Weitere Kontaktdaten

Jede seuchenhaft verlaufende Erkrankung im Geflügelbestand ist dem Veterinäramt sofort unter [veterinaeramt@landkreis-oder-spree.de](mailto:veterinaeramt@landkreis-oder-spree.de) oder telefonisch unter 03366-35-1901 (Montag bis Freitag von 8 Uhr bis 15 Uhr) zu melden.

#### IV. Sofortige Vollziehbarkeit

Diese Allgemeinverfügung ist gemäß § 80 Absatz 2 Satz 1 Nummer 3 der VwGO in Verbindung mit § 37 des Tiergesundheitsgesetzes sofort vollziehbar. Widerspruch und Anfechtungsklage haben keine aufschiebende Wirkung.

IV. Die Tierseuchenallgemeinverfügung zur Feststellung der Newcastle-Krankheit vom 27.04.2026 verliert mit Inkrafttreten dieser Tierseuchenallgemeinverfügung ihre Gültigkeit. Eine separate Aufhebung der genannten Verfügung erfolgt nicht.

### E. Zuwiderhandlungen

Vorsätzliche oder fahrlässige Zuwiderhandlungen gegen diese Allgemeinverfügung stellen gemäß § 32 Absatz 2 Nummer 4 und 5 Tiergesundheitsgesetz eine Ordnungswidrigkeit dar und können mit einer Geldbuße bis zu 50.000,00 € geahndet werden.

## **Begründung:**

### **I. Sachverhalt**

Die Newcastle Krankheit, auch als atypische Geflügelpest bezeichnet, ist eine weltweit verbreitete, hoch ansteckende Viruserkrankung bei Geflügel und Wildvögeln, verursacht durch das Paramyxovirus. Sie ist eine Tierseuche des Kategorie A, verläuft oft tödlich (bis zu 100% Sterberate) und führt zu schweren wirtschaftlichen Schäden durch Atemnot, Durchfall, Legeleistungsabfall und neurologische Störungen. Zu den betroffenen Tierarten gehören Hühner und Puten, aber auch Enten, Gänse, Tauben und Zier-/Wildvögel. Die häufigsten Symptome sind Atemnot, grüner Durchfall, Apathie, verringerte Legeleistung, geschwollene Augenlider und bläuliche Kämme, aber auch neurologische Anzeichen wie Halsverdrehen (Torticollis), Lähmungen und Zittern sind häufig. Die Übertragung erfolgt direkt von Tier zu Tier (Luft, Sekrete) oder indirekt über Menschen, Fahrzeuge, Futter oder Transportkisten. In Deutschland besteht eine Impflpflicht für alle Hühner- und Putenhaltungen, auch für Hobbyhaltungen.

Das Virus ist für den Menschen weitgehend ungefährlich; Ansteckungen (z. B. Bindehautentzündung) sind bei Geflügelhaltern selten.

Seit Februar 2026 wurden mehrere Ausbrüche der ND in Puten- und Hähnchenmastanlagen sowie Legehennenhaltungen amtlich festgestellt. Weitere Ausbrüche in Hühnerhaltungen führen zu der Festlegung weiterer Sperrzonen in dieser Tierseuchenallgemeinverfügung.

### **II. Rechtliche Würdigung**

Gemäß §§ 4 und 5 des Ordnungsbehördengesetzes vom 21. August 1996 in Verbindung mit § 38 Absatz 11 des Tiergesundheitsgesetzes vom 21. November 2018 in Verbindung mit § 1 Absatz 1 und 4 des Gesetzes zur Ausführung des Tiergesundheitsgesetzes vom 17. Dezember 2001 in der jeweils geltenden Fassung, ist das Veterinär- und Lebensmittelüberwachungsamt des Landkreises Oder-Spree (Veterinäramt) die zuständige Behörde für den Erlass von Verfügungen von Schutzmaßnahmen zur Vorbeugung und Bekämpfung von Tierseuchen.

Die Bekämpfung der Newcastle Krankheit ist im EU-Recht in der Verordnung (EU) 2016/429 und Verordnung (EU) 2020/687 (zuletzt geändert durch die Verordnung 2021/1140) geregelt. Bei der Newcastle Krankheit handelt es sich um eine bekämpfungspflichtige Seuche der Kategorie A nach Artikel 5 Absatz 1 Buchstabe a Nummer iv in Verbindung mit Artikel 9 Absatz 1 Buchstabe a der Verordnung (EU) 2016/429 in Verbindung mit Artikel 1 Nummer 1 und Artikel 2 in Verbindung mit dem Anhang der Verordnung (EU) 2018/1882. Die Geflügelpest ist somit eine Seuche, für die unmittelbare Tilgungsmaßnahmen ergriffen werden müssen, sobald sie nachgewiesen wird.

Diese Allgemeinverfügung dient der Umsetzung der Maßregeln des europäischen Rechts.

#### **zu A. I. Nummer und II Nummer**

Auf der Grundlage des Artikels 21 Absatz 1 Buchstaben a und b in Verbindung mit Anhang V der Verordnung (EU) 2020/687 mussten durch das Veterinäramt des Landkreises Oder-Spree in einem Radius von mindestens drei Kilometern eine Schutzzone und in einem Radius von mindestens zehn Kilometern eine Überwachungszone um die Ausbruchsbetriebe festgelegt werden. Die festgelegten Zonen entsprechen den rechtlichen Mindestradien. Die Anordnungen

unter Punkt A. I. Nummer 1 und A. II, dieser Verfügung erfolgten unter Zugrundelegung einer Folgenabschätzung der wirtschaftlichen Risiken durch Tierverluste.

Die Schutzzone ist ein Teilgebiet der Überwachungszone. Diese Restriktionszone liegt in unmittelbarer Nähe des Seuchengeschehens, weshalb in diesem Gebiet intensivere Maßnahmen als in der Überwachungszone angeordnet werden müssen.

Beide Zonen (Schutz- und Überwachungszone) bleiben bestehen, bis die jeweilige Festsetzung aufgehoben wird.

Bei der Festlegung sowohl der Schutzzone als auch der Überwachungszone wurden das Seuchenprofil, die geografische Lage, ökologische und hydrologische Faktoren, Witterungsverhältnisse, Vektoren, die Ergebnisse durchgeführter epidemiologischer Untersuchungen, Ergebnisse von Labortests, Seuchenbekämpfungsmaßnahmen und sonstige relevante epidemiologische Faktoren berücksichtigt, soweit bekannt (Artikel 64 Absatz 1 der Verordnung (EU) 2016/429). Des Weiteren wurden Strukturen des Handels und der örtlichen Geflügelhaltungen, das Vorhandensein von Schlachtstätten sowie natürliche Grenzen und Überwachungsmöglichkeiten und das Vorhandensein von Verarbeitungsbetrieben für Material der Kategorie 1 oder 2, soweit bekannt, berücksichtigt

#### **zu B. I Nummer 1 (Aufstallung)**

Wer Geflügel (Hühner, Truthühner, Perlhühner, Enten, Gänse, Wachteln, Fasane, Rebhühner oder Laufvögel) hält, hat gemäß Artikel 25 Absatz 1 Buchstabe a) und Artikel 40 der Delegierten Verordnung (EU) 2020/687 diese Tiere von wildlebenden Vögeln abzusondern. Die gehaltenen Vögel sind in geschlossenen Ställen oder unter einer Schutzvorrichtung zu halten, die aus einer überstehenden, nach oben gegen Einträge gesicherten dichten Abdeckung und mit einer gegen das Eindringen von Wildvögeln gesicherten Seitenbegrenzung bestehen muss.

#### **zu B. I Nummer 2 (Verbringungsverbot)**

Gemäß Artikel 27 Absatz 1 in Verbindung mit Artikel 42 Verordnung (EU) 2020/687 dürfen folgende Tiere und Erzeugnisse nicht in oder aus einem Bestand verbracht werden:

- a) gehaltene Vögel
- b) Fleisch von Geflügel und Federwild
- c) Eiern zum menschlichen Verzehr und Bruteier
- d) Schlachtnebenerzeugnisse von Geflügel und Federwild
- e) Gülle, einschließlich Mist und Einstreu
- f) Federn

#### **zu B. I Nummer 3 (Eigenüberwachung)**

Gemäß Artikel 25 Absatz 1 Buchstabe b) und Artikel 40 der Verordnung (EU) 2020/687 muss das Veterinäramt in der Schutzzone und der Überwachungszone anordnen, dass tierhaltende Betriebe eine zusätzliche Überwachung im Betrieb durchzuführen haben, indem die gehaltenen Vögel einmal am Tag auf Veränderungen zu prüfen sind (gesteigerte Todesrate, verringerte Beweglichkeit der Tiere, signifikanter Anstieg oder Rückgang der Produktionsdaten). Jede erkennbare Änderung ist dem Veterinäramt unverzüglich mitzuteilen. Dadurch soll eine zeitnahe Erkennung eines Ausbruchs der Geflügelpest und in der Folge eine unverzügliche Einleitung von Bekämpfungsmaßnahmen ermöglicht werden.

#### **zu B. I Nummer 4 (Schadnagerbekämpfung)**

Gemäß Artikel 25 Absatz 1 Buchstabe c und Artikel 40 der Verordnung (EU) 2020/687 muss das Veterinäramt in der Schutzzone und der Überwachungszone anordnen, dass tierhaltende Betriebe Maßnahmen zur Bekämpfung von Insekten und Nagetieren sowie anderer Seuchenvektoren im Betrieb und um den Betrieb herum ordnungsgemäß anzuwenden und hierüber Aufzeichnungen zu führen haben. Hierdurch soll Gefahr der Verschleppung des Virus auf ein Minimum reduziert werden.

#### **zu B. I Nummer 5 (Hygienemaßnahmen)**

Gemäß Artikel 25 Absatz 1 Buchstabe d und Artikel 40 Verordnung (EU) 2020/687 muss das Veterinäramt in der Schutzzone und der Überwachungszone anordnen, dass tierhaltende Betriebe an allen Zufahrts- und Abfahrtswegen täglich Desinfektionsmaßnahmen durchzuführen haben.

Hierzu sind die auf der Webseite der Deutschen Veterinärmedizinischen Gesellschaft e. V. (DVG) unter <https://www.desinfektion-dvg.de> gelisteten Desinfektionsmittel für Stallungen zu verwenden. Dies soll die Gefahr der Verschleppung des Virus aufgrund von mangelnden Hygienemaßnahmen auf ein Minimum reduzieren.

#### **zu B. I Nummer 6 (Biosicherheit)**

Gemäß Artikel 25 Absatz 1 Buchstabe e und Artikel 40 Verordnung (EU) 2020/687 haben Tierhalter zum Schutz vor biologischen Gefahren sicherzustellen, dass jegliche Personen, die mit den gehaltenen Vögeln im Bestand in Berührung kommen oder den Bestand getreten oder verlassen, Hygienemaßnahmen beachten. Es gelten insbesondere gelten folgenden Maßnahmen:

Die Ställe oder sonstigen Standorte dürfen von betriebsfremden Personen nur mit betriebseigener Schutzkleidung oder Einwegschutzkleidung betreten werden. Diese ist nach dem Verlassen abzulegen und bei Mehrwegschutzkleidung regelmäßig bei mind. 60 Grad Celsius zu waschen. Einwegschutzkleidung ist nach Gebrauch unschädlich in einer vor unbefugten Zugriff geschützten Restmülltonne zu entsorgen.

Schutzkleidung von Betriebsangehörigen ist ebenfalls nach Gebrauch unverzüglich zu reinigen und zu desinfizieren beziehungsweise Einwegschutzkleidung nach Gebrauch unverzüglich unschädlich zu beseitigen.

Vor dem Betreten und nach dem Verlassen der Stallungen sind die Hände mit Seife zu reinigen und anschließend zu desinfizieren (Handdesinfektionsmittel).

Es ist eine strikte Trennung von Straßen- und Stallkleidung einzuhalten.

Schuhe sind beim Betreten und Verlassen der Stallung zu reinigen und zu desinfizieren.

#### **zu B. I Nummer 7 (Aufzeichnungspflicht)**

Gemäß Artikel 25 Absatz 1 Buchstabe f und Absatz 2 und Artikel 40 der Verordnung (EU) 2020/687 muss das Veterinäramt anordnen, dass tierhaltende Betriebe eine vollständige Aufzeichnung über alle Personen zu führen haben, die den Betrieb besuchen und dem Veterinäramt auf Anfrage zur Verfügung zu stellen. Nur mittels lückenloser Dokumentation des Besucherverkehrs können epidemiologische Untersuchung zur Ermittlung der Eintragsquelle und potentielle Verbreitungswege ermittelt werden.

#### **zu B. I Nummer 8 (Tierkörperbeseitigung)**

Tierhaltende Betriebe haben gemäß Artikel 25 Absatz 1 Buchstabe g und Artikel 40 der Verordnung (EU) 2020/687 ganze Tierkörper und Teile von toten oder getöteten gehaltenen

Vögeln als Material der Kategorie 2 nach den Vorgaben der Verordnung (EU) 1069/2009 bei dem folgenden beauftragten Entsorgungsunternehmen ordnungsgemäß zu beseitigen:

**SecAnim GmbH**

Niederlassung Bresinchen

Neuzeller Str. 29

03172 Guben

Tel.: +49 (0) 3561 6846 11/-12

Fax: +49 (0) 3561 6846 20

E-Mail: tierannahme.bresinchen@secanim.de

Die ordnungsgemäße Beseitigung soll die Gefahr der Verschleppung des Virus durch die Beseitigung von Tierkörpern oder Tierkörperteilen durch nicht autorisierte Betriebe oder Personen auf ein Minimum reduzieren.

**zu B. I Nummer 9 (Freilassen von Vögeln)**

Gemäß Artikel 27 Absatz 1 in Verbindung mit Artikel 42 Verordnung (EU) 2020/687 dürfen gehaltene Vögel zur Aufstockung des Wildvogelbestands nicht freilassen.

**zu B. I Nummer 10 (Veranstaltungen)**

Die Durchführung von Messen, Märkten, Tierschauen und anderen Zusammenführungen von gehaltenen Geflügel einschließlich der Abholung und Verteilung ist gemäß Artikel 27 Absatz 1 in Verbindung mit Artikel 42 der Verordnung (EU) 2020/687 verboten.

Diese Maßnahmen gemäß Artikel 25, 27 und 40 der Verordnung (EU) 2020/687 sind durch das Veterinäramt anzuordnen, ein Ermessen steht der Behörde hierbei nicht zu.

Die getroffenen Maßnahmen stehen nicht außer Verhältnis zum Ziel, eine Weiterverbreitung des Krankheitserregers zu verhindern. Durch die angeordneten Maßnahmen soll die Verbreitung der Newcastle Krankheit in andere Geflügelbestände verhindert werden. Eine Verschleppung des Paramyxovirus in andere Geflügelbestände könnte zu einer Erkrankung der Tiere führen und hier die Tötung des gesamten Bestandes nach sich ziehen.

Breitet sich das Virus unkontrolliert aus, so kann dies neben Leistungseinbußen auch erhebliche Tierverluste und strenge Handelsbeschränkungen nach sich ziehen. Dies hätte beachtliche wirtschaftliche Konsequenzen auch für nicht von der Krankheit betroffene Betriebe und für ganze Wirtschaftsbereiche in der Region sowie landesweit.

Die getroffenen Maßnahmen sind erforderlich. Ein milderes Mittel zur Erreichung des Zieles, die Verbreitung des Virus zu verhindern, ist nicht erkennbar.

Die Anordnungen sind geeignet, die Tierseuche frühzeitig zu erkennen und für den Fall des Auftretens der Verbreitung entgegenzuwirken.

Die angeordneten Maßnahmen sind angemessen und führen nicht zum persönlichen Nachteil, der erkennbar außer Verhältnis zum eingangs erläuterten Ziel steht.

Die Beschränkungen der individuellen Bewegungs- und Handlungsfreiheit und die auferlegten Maßregeln sind angesichts der benannten Gefahren verhältnismäßig.

**Zu C:**

Die Bekanntgabe der Allgemeinverfügung erfolgt auf Grundlage des § 1 BbgVwVfG in Verbindung mit § 41 Absatz 4 Verwaltungsverfahrensgesetz. Danach gilt eine Allgemeinverfügung zwei Wochen nach der ortsüblichen Bekanntmachung als bekannt gegeben.

In der Allgemeinverfügung kann ein hiervon abweichender Tag, jedoch frühestens der auf die Bekanntmachung folgende Tag, bestimmt werden, § 41 Absatz 4 Satz 4  
Verwaltungsverfahrensgesetz. Von dieser Ermächtigung wurde unter Punkt D dieser Allgemeinverfügung Gebrauch gemacht, da die angeordneten tierseuchenrechtlichen Maßnahmen keinen Aufschub dulden.

Die Bekanntmachung erfolgt nach § 41 Absatz 4 Satz 1 und 2 Verwaltungsverfahrensgesetz durch die ortsübliche Bekanntmachung des verfügenden Teils.  
Aufgrund der Eilbedürftigkeit der Regelungen auf den Ausbruch der Newcastle Krankheit erfolgt die öffentliche Bekanntmachung als Notbekanntmachung nach § 3  
Bekanntmachungsverordnung.

Bei der Bekanntgabe durch ortsübliche Bekanntmachung ist zu berücksichtigen, dass vorliegend der Adressatenkreis so groß ist, dass er, bezogen auf die akute Gefahrenlage infolge der Einschleppung einer hoch ansteckenden Tierseuche sowie des sich aktuell weiter ausbreitenden epidemiologischen Geschehens, nach Ausübung pflichtgemäßen Ermessens vernünftigerweise nicht mehr in Form einer Einzelbekanntgabe angesprochen werden kann. Von einer Anhörung wurde daher auf der Grundlage des § 1 Absatz 1 Verwaltungsverfahrensgesetz des Landes Brandenburg in Verbindung mit § 28 Absatz 2 Nummer 4 Verwaltungsverfahrensgesetz abgesehen.

#### **Rechtsgrundlagen:**

- VERORDNUNG (EU) 2016/429 DES EUROPÄISCHEN PARLAMENTS UND DES RATES vom 9. März 2016 zu Tierseuchen und zur Änderung und Aufhebung einiger Rechtsakte im Bereich der Tiergesundheit („Tiergesundheitsrecht“)
- DURCHFÜHRUNGSVERORDNUNG (EU) 2018/1882 DER KOMMISSION vom 3. Dezember 2018 über die Anwendung bestimmter Bestimmungen zur Seuchenprävention und -bekämpfung auf Kategorien gelisteter Seuchen und zur Erstellung einer Liste von Arten und Artengruppen, die ein erhebliches Risiko für die Ausbreitung dieser gelisteten Seuchen darstellen
- DELEGIERTE VERORDNUNG (EU) 2020/687 DER KOMMISSION vom 17. Dezember 2019 zur Ergänzung der Verordnung (EU) 2016/429 des Europäischen Parlaments und des Rates hinsichtlich Vorschriften für die Prävention und Bekämpfung bestimmter gelisteter Seuchen
- Gesetzes zur Vorbeugung und Bekämpfung von Tierseuchen (Tiergesundheitsgesetz) vom 21. November 2018
- Gesetz zur Ausführung des Tiergesundheitsgesetzes (AGTierGesG) vom 17. Dezember 2001
- Gesetz über Aufbau und Befugnisse der Ordnungsbehörden (Ordnungsbehördengesetz - OBG) vom 21. August 1996
- Verwaltungsgerichtsordnung (VwGO) vom 19. März 1991  
in der jeweils geltenden Fassung

## Rechtsbehelfsbelehrung

Gegen diese Allgemeinverfügung kann innerhalb eines Monats nach Bekanntgabe Widerspruch beim Landrat des Landkreises Oder-Spree, Veterinär- und Lebensmittelüberwachungsamt, Breitscheidstraße 7, 15848 Beeskow schriftlich erhoben werden.



Frank Steffen  
Landrat

## **Anlagen**

A1 - Karte des Restriktionsgebietes vom 30.04.2026

A2 - Merkblatt des MSGIV „Empfehlungen für Kleinbetriebe und Hobbyhaltungen mit Geflügelhaltung (unter 1.000 Tiere)“

# Nutzgeflügel schützen

Halten Sie Ihr Geflügel so, dass Wildvögel keinen Zugang haben!

Stallen Sie Ihr Geflügel auf:

Wenn sich in der Umgebung der Vogelzug bemerkbar macht.

Wenn in der Nähe tote oder kranke Wildvögel gefunden wurden.



Säubern/  
desinfizieren Sie Ihr  
Schuhwerk  
bevor Sie  
den Stall  
betreten



Wechseln  
Sie das  
Schuhwerk  
(Stallschu-  
he nur für  
den Stall)



Ziehen Sie  
Schutz-  
kleidung an



Waschen  
Sie die  
Hände



Erneuter  
Kleider-  
wechsel  
(Schutz-  
kleidung  
bleibt im  
Stall)



Wechseln  
Sie zurück  
in das Schuh-  
werk mit  
dem Sie zum  
Stall gegang-  
en sind



Waschen  
Sie die  
Hände



Bevor Sie den Stall/  
das Gehege betreten

Wenn Sie den Stall/  
das Gehege verlassen

Landkreis



Oder-Spree

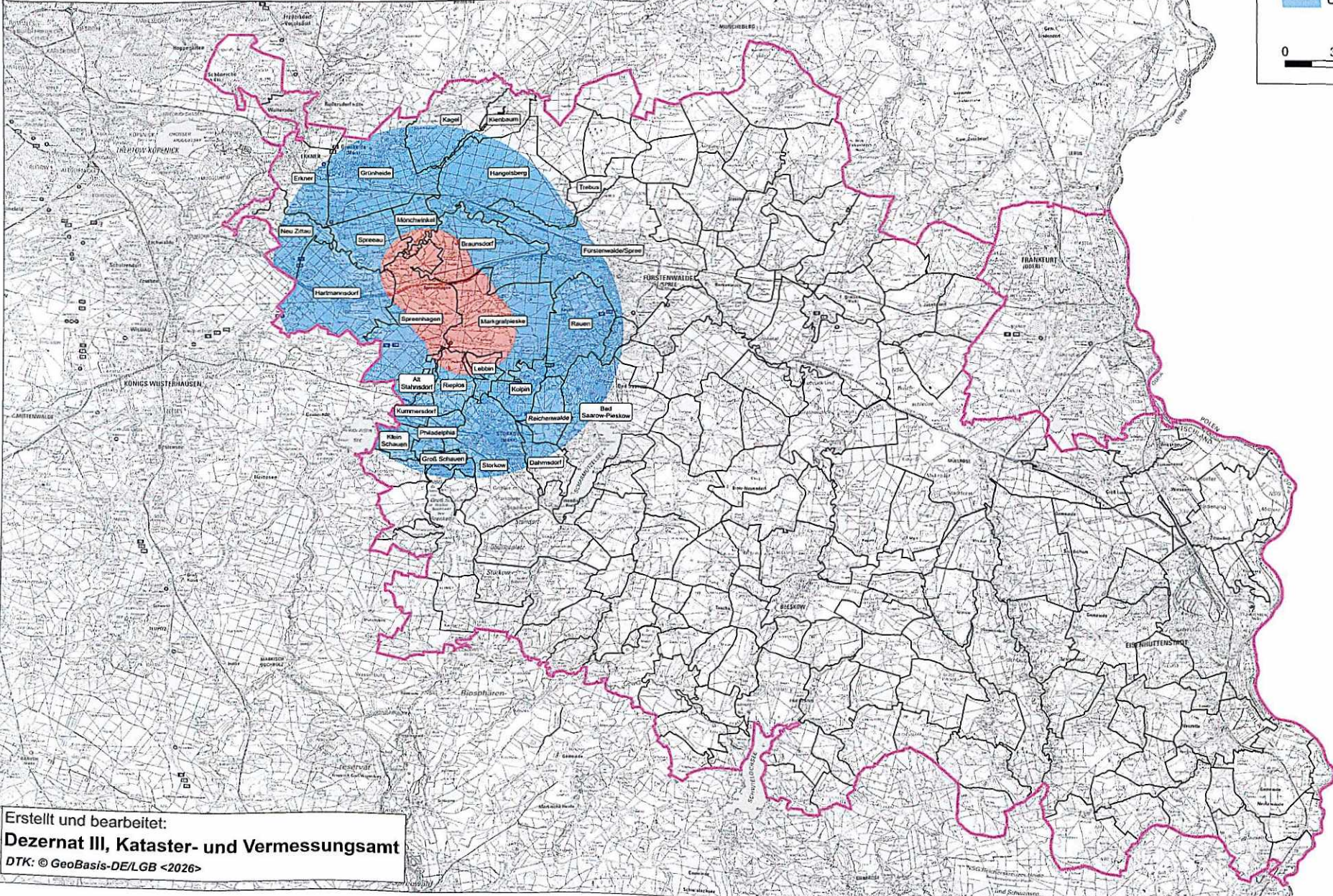
# Restriktionszonen gemäß Tierseuchen- allgemeinverfügung vom 30.04.2026

### Legende

**Restriktionszonen**

- Schutzzone
- Überwachungszone

0 3,5 7 Kilometer



Erstellt und bearbeitet:  
**Dezernat III, Kataster- und Vermessungsamt**  
DTK: © GeoBasis-DE/LGB <2026>